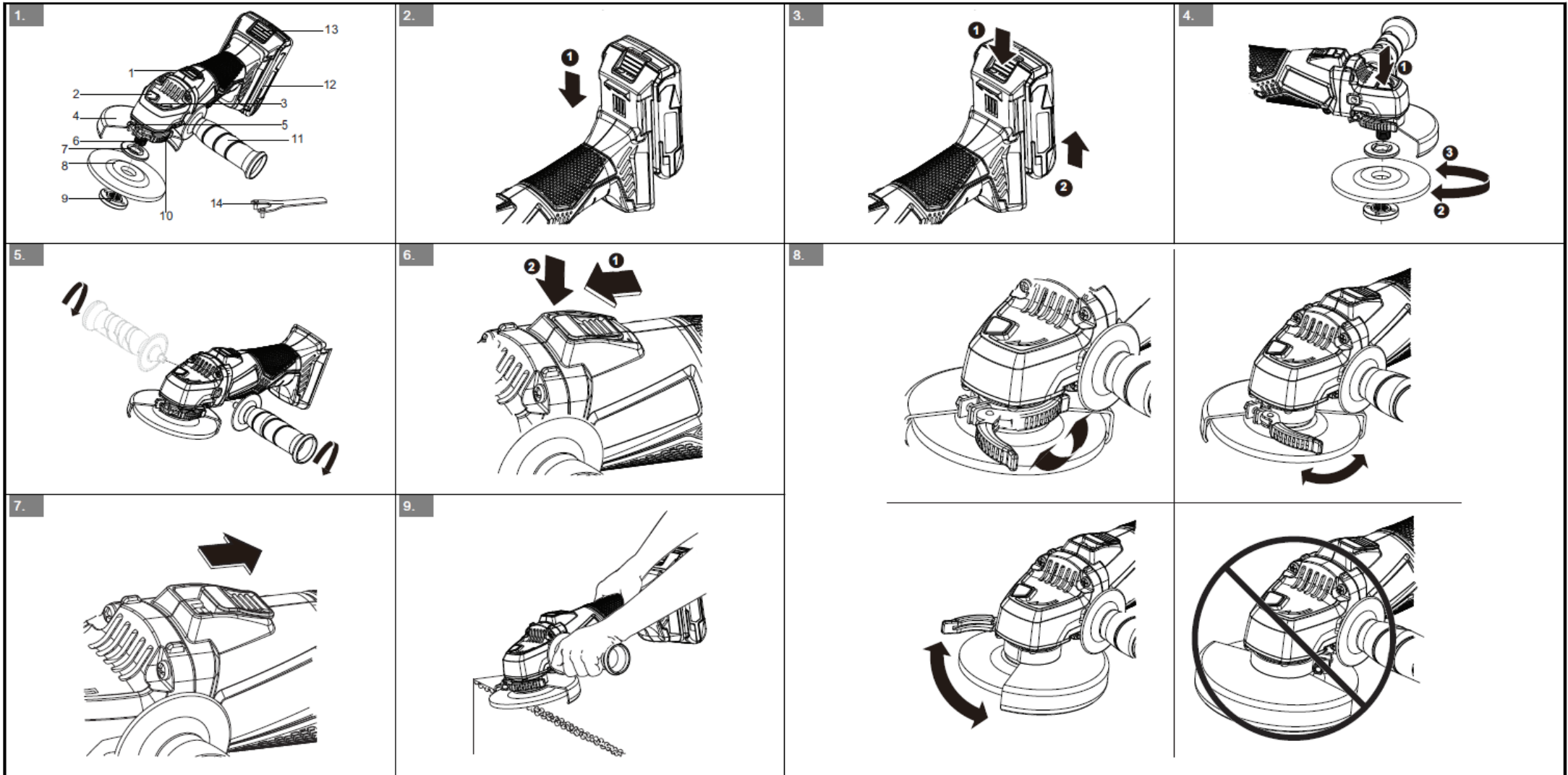


ADG301

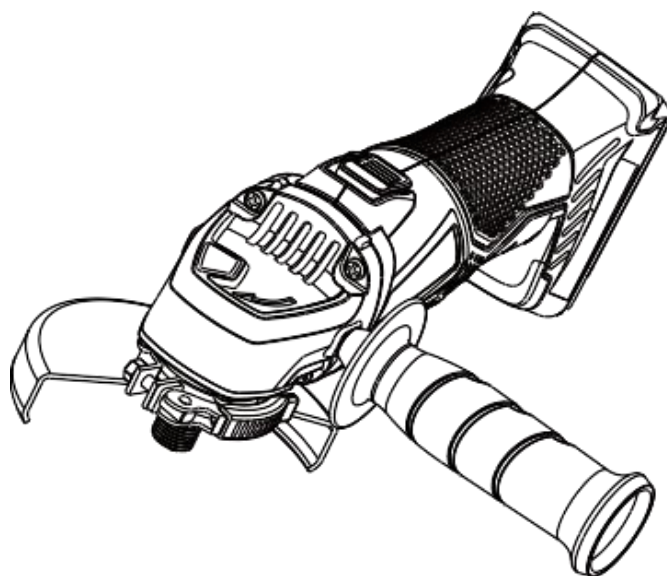


greenworks®

3200007GL

УГЛОВАЯ ШЛИФОВАЛЬНАЯ МАШИНА

РУКОВОДСТВО ПОЛЬЗОВАТЕЛЯ



ADG301

CE

1.	Описание устройства	2	8.1.	Распаковка устройства.....	7
1.1.	Назначение устройства.....	2	8.2.	Установка аккумуляторного блока.....	7
1.2.	Основные компоненты устройства.....	2	8.3.	Извлечение аккумуляторного блока.....	7
2.	Общие правила техники безопасности при обращении с электроинструментами.....	2	8.4.	Установка шлифовального круга.....	7
2.1.	Безопасность рабочей зоны.	2	8.5.	Установка дополнительной рукоятки.....	8
2.2.	Электробезопасность.....	2	9.	Эксплуатация.....	8
2.3.	Средства индивидуальной защиты.....	3	9.1.	Запуск устройства.....	8
2.4.	Использование электроинструментов и уход за ними	3	9.2.	Остановка устройства.	8
2.5.	Использование аккумуляторной батареи и уход за ней.	4	9.3.	Регулировка положения щитка.....	9
2.6.	Сервисное обслуживание.	4	9.4.	Эксплуатация устройства	9
3.	Отскок и сопутствующие предупреждения	4	10.	Техническое обслуживание	10
4.	Предупреждения о соблюдении техники безопасности для операций шлифования.....	5	10.1.	Общее техническое обслуживание	10
5.	Символы, размещенные на данном устройстве	6	10.2.	Замена щитка.....	10
6.	Символы риска	6	10.3.	Утилизация аккумуляторного блока.....	11
7.	Утилизация.....	7	11.	Технические характеристики	11
8.	Сборка	7	12.	Гарантийные обязательства.....	12
			13.	Декларация соответствия ЕС	13

1 ОПИСАНИЕ УСТРОЙСТВА

1.1 НАЗНАЧЕНИЕ УСТРОЙСТВА

Устройство используется для шлифования металлических изделий, а также обработки деревянных или металлических поверхностей.

1.2 ОСНОВНЫЕ КОМПОНЕНТЫ УСТРОЙСТВА

Рисунок 1.

- 1 Выключатель On/off (вкл/выкл)
- 2 Кнопка фиксации шпинделя
- 3 Стрелка направления вращения
- 4 Защитный щиток
- 5 Крепежный винт
- 6 Шпиндель шлифовальной машины
- 7 Фланец диска
- 8 Шлифовальный круг
- 9 Зажимная гайка
- 10 Зажим щитка
- 11 Дополнительная рукоятка
- 12 Аккумуляторный блок
- 13 Кнопка фиксации аккумулятора
- 14 Гаечный ключ

2 ОБЩИЕ ПРАВИЛА ТЕХНИКИ БЕЗОПАСНОСТИ ПРИ ОБРАЩЕНИИ С ЭЛЕКТРОИНСТРУМЕНТАМИ

⚠ ПРЕДУПРЕЖДЕНИЕ

Прочтите все правила техники безопасности и инструкции. Несоблюдение предупреждений и невыполнение инструкций может привести к поражению электрическим током, пожару и / или серьезному травмированию.

Перед началом эксплуатации необходимо ознакомиться с инструкцией по безопасной работе для дальнейшего использования и безопасной эксплуатации устройства.

Термин «электроинструмент» в инструкции по технике безопасности относится к вашему электроинструменту, используемому в качестве источника питания литий-ионную АКБ.

2.1 БЕЗОПАСНОСТЬ РАБОЧЕЙ ЗОНЫ

- Поддерживайте рабочую зону в чистоте и позаботьтесь о ее надлежащем

освещении. При работе при плохом освещении существует опасность травмирования.

- Не используйте инструмент во взрывоопасной атмосфере, с присутствием легковоспламеняющихся жидкостей, газов или пыли. Электроинструменты создают искры, которые могут воспламенить пыль или пары.
- Не подпускайте к себе детей и посторонних лиц при работе с электроинструментом. Не отвлекайтесь во время работы, это может привести к потере контроля над ситуацией.

2.2 ЭЛЕКТРОБЕЗОПАСНОСТЬ

- Не подвергайте устройство воздействию дождя или влаги. При попадании влаги в электроинструмент существует опасность поражения электрическим током.

2.3 СРЕДСТВА ИНДИВИДУАЛЬНОЙ ЗАЩИТЫ

- При работе с электроинструментом будьте внимательны, следите за своими действиями и руководствуйтесь здравым смыслом. Не используйте электроинструмент, если вы устали или находитесь под воздействием наркотических средств, алкоголя или лекарственных препаратов. Невнимательность при работе с электроинструментом может привести к серьезному травмированию.
- Используйте средства индивидуальной защиты, всегда надевайте защитные очки, а так же противопылевую маску, не скользящую защитную обувь, шлем-каска, или средства защиты органов слуха в соответствующих условиях для снижения опасности травмирования.
- Предотвращайте случайный запуск устройства. Убедитесь в том, что выключатель находится в отключенном положении перед подключением к источнику питания и/или аккумуляторному блоку, а также при

поднятии или переносе инструмента. При переноске электроинструмента отключайте его от источника питания и избегайте контакта пальцев с кнопкой включения (подачи питания) – это, может привести неконтролируемому пуску устройства и к травмированию оператора.

- Перед началом работы необходимо прекратить все регулировочные работы с устройством. Регулировочный ключ, прикрепленный к вращающейся части электроинструмента, может привести к травмированию оператора.
- Не прилагайте чрезмерных усилий. Оператор должен быть способен удерживать равновесие, а его ноги должны иметь надежную опору. Правильная опора и равновесие позволяют лучше контролировать электроинструмент в непредвиденных ситуациях.
- При работе с устройством не надевайте просторную одежду или ювелирные изделия. Держите волосы, одежду и перчатки вдали от движущихся частей устройства. Свободная одежда, украшения или длинные волосы могут быть захвачены движущимися частями устройства.
- Если устройства имеют подключаемые аксессуары для вытяжки и сбора пыли, их следует подключить и использовать надлежащим образом. Использование аксессуаров для сбора пыли поможет предотвратить загрязнение рабочего места пылью и избежать связанные с ней опасности.

2.4 ИСПОЛЬЗОВАНИЕ ЭЛЕКТРОИНСТРУМЕНТОВ И УХОД ЗА НИМИ

- Не прилагайте чрезмерных усилий при работе с электроинструментом. Используйте надлежащий электроинструмент для достижения ваших целей. Использование надлежащего инструмента по назначению позволит лучше выполнить

требуемую работу.

- Не пользуйтесь электроинструментом, в случае проявления признаков неисправности выключателя или при наличии повреждений на выключателе. Электроинструмент, который не контролируется с помощью выключателя, является источником потенциальной опасности и должен быть отремонтирован.
- Выньте аккумуляторный блок из электроинструмента перед проведением регулировки, заменой аксессуаров или перед размещением электроинструментов на хранение. Такие превентивные меры снижают риск случайного запуска электроинструмента.
- Храните отключенные электроинструменты вдали от детей и не позволяйте лицам, которые незнакомы с их работой или с данными инструкциями, эксплуатировать устройства. Инструменты могут быть опасными в руках неподготовленных пользователей.
- Поддержание работоспособности электроинструментов. Проверьте электроинструменты на смещение или заземление движущихся частей, поломку компонентов и учтите любые другие условия, которые могут повлиять на работу устройств. Перед использованием электроинструмента выполните ремонт в случае его повреждения. Использование инструмента с повреждениями, может привести к получения травмы..
- Поддерживайте режущие части инструментов в остром и чистом состоянии. Поддержание работоспособности режущих инструментов с острыми режущими краями позволит избежать заземления при работе и обеспечит удобство эксплуатации.
- Используйте электроинструмент, аксессуары, наконечники инструмента и т.д. в соответствии с данными инструкциями, принимая во внимание

рабочие условия и выполняемую работу. Использование инструмента не по назначению может привести к опасной ситуации.

2.5 ИСПОЛЬЗОВАНИЕ И УХОД ЗА АККУМУЛЯТОРОМ УСТРОЙСТВА

- Заряжайте аккумуляторную батарею только с использованием зарядного устройства, рекомендуемого производителем. Зарядное устройство, предназначенное для одного типа аккумуляторной батареи, может привести к возгоранию при использовании его с батареей другого типа .
- Используйте электроинструменты только с указанными аккумуляторными блоками. Использование любых других аккумуляторных блоков может привести к получению травмы и пожару.
- Если аккумуляторный блок не используется, храните его вдали от металлических предметов, таких как канцелярские скрепки, монеты, ключи, гвозди, винты или другие небольшие металлические объекты, которые могут замкнуть его контакты друг с другом. Закорачивание контактов аккумулятора может привести к преждевременному выходу из строя аккумуляторной батареи, ожогам или пожару.
- В случае обнаружения выхода электролита из аккумулятора, избегайте контакта с ним. При случайном контакте с электролитом, смойте его мылом и водой. Если электролит попал в глаза, незамедлительно обратитесь за медицинской помощью. Электролит, вытекающий из аккумулятора, может вызвать раздражение или ожоги.

2.6 СЕРВИСНОЕ ОБСЛУЖИВАНИЕ

- Техническое обслуживание инструмента должно выполняться только квалифицированным обслуживающим персоналом с использованием оригинальных запасных частей. Это гарантирует безопасную работу электроинструмента.

3 РЕВЕРСИВНЫЙ УДАР И ТЕХНИКА БЕЗОПАСНОГО ИСПОЛЬЗОВАНИЯ

Реверсивный удар - это внезапная реакция на защемление или зацепление вращающегося круга, диска-подшвы, щетки или любого другого аксессуара. Защемление или зацепление приводят к быстрой блокировке вращающегося аксессуара, что, в свою очередь, приводит к тому, что электроинструмент форсировано переместится в совершит рывковое перемещение в направлении, противоположном направлению вращения аксессуара в точке защемления.

Например, если абразивный шлифовальный круг зацеплен или зажат заготовкой, край круга, который входит в точку защемления, может углубиться в поверхность материала, вызывая уход в сторону или выброс шлифовального круга. Шлифовальный круг может нанести удар по оператору или в ином другом направлении . Абразивные шлифовальные круги также могут ломаться при таких условиях.

Реверсивный удар является результатом неправильного использования электроинструмента и/или неправильных рабочих процедур или условий эксплуатации, и его можно избежать, если принять надлежащие меры предосторожности, как указано ниже.

- Крепко держите электроинструмент и располагайте тело и руку так, чтобы вы могли противостоять реверсивному удару . Всегда используйте дополнительную рукоятку, если она предусмотрена, для максимального контроля отскока или реакции крутящего момента при запуске. Оператор может контролировать реакции крутящего момента или противостоять реверсивному удару , если приняты надлежащие меры предосторожности.
- Никогда не держите руки рядом с вращающимся аксессуаром. Аксессуар может нанести удар по вашей руке.
- Не располагайте свое тело в области, куда будет перемещаться

электроинструмент под воздействием реверсивного удара. Реверсивный удар переместит инструмент в направлении, противоположном направлению вращения шлифовального круга в точке заземления.

- Будьте особенно осторожны при обработке углов, острых кромок и т.д. Избегайте реверсивного удара и зацепления аксессуара. Углы, острые кромки имеют тенденцию зацеплять вращающийся аксессуар и приводят к потере контроля или возникновению реверсивного удара.
- Не используйте с угловой шлифовальной машиной зубчатые диски для работы по дереву. Использование таких дисков создает возможность для возникновения реверсивного удара и потери контроля над устройством.

4 ПРЕДУПРЕЖДЕНИЯ О СОБЛЮДЕНИИ ТЕХНИКИ БЕЗОПАСНОСТИ ДЛЯ ОПЕРАЦИЙ ШЛИФОВАНИЯ

- Используйте только те типы шлифовальных кругов, которые рекомендуются для вашего электроинструмента, и специальные защитные приспособления, предназначенные для выбранного круга. Шлифовальные круги, которые не подходят по конструкции для данного электроинструмента, не могут быть правильно защищены и являются опасными.
- Шлифовальная поверхность шлифовальных кругов должна быть расположена ниже плоскости защитной кромки. Неправильно установленный шлифовальный круг может представлять повышенную опасность для оператора.
- Защитный щиток должен быть надежно прикреплен к электроинструменту и расположен для максимальной безопасности так, чтобы наименьшая часть шлифовального круга выступала в направлении оператора. Защитный щиток помогает защитить оператора от

сломанных частей шлифовального круга и случайного соприкосновения с кругом и искрами, которые могут воспламенить одежду.

- Шлифовальные круги должны применяться только по своему назначению. Например, не шлифуйте боковой частью абразивного режущего круга. Абразивные режущие круги предназначены для периферийного шлифования, поэтому боковые силы, прилагаемые к таким кругам, могут вызывать их повреждение.
- Всегда используйте неповрежденные фланцы крепления шлифовального круга, которые имеют правильный размер и форму для выбранного круга. Надлежащие фланцы крепления шлифовального круга поддерживают круг, тем самым уменьшая вероятность поломки шлифовального круга. Фланцы для режущих кругов могут отличаться от фланцев для шлифовальных кругов.
- Не используйте изношенные круги от больших электроинструментов. Круги, предназначенные для больших электроинструментов, не пригодны для работы на высокой скорости небольших электроинструментов, и могут ломаться.
- Аксессуары должны быть рассчитаны как минимум на скорость, указанную на предупреждающей табличке инструмента. Круги и другие аксессуары, работающие на скорости выше номинальной, могут разлетаться на части и вызывать травмы.

5 СИМВОЛЫ, РАЗМЕЩЕННЫЕ НА ДАННОМ УСТРОЙСТВЕ

На данном устройстве могут быть размещены некоторые из следующих символов. Необходимо ознакомиться с ними и понять их значение. Эта информация повысит качество вашей работы с устройством и сделает ее более безопасной.

Символ	Объяснение
V	Вольт
n_0 / об/мин / .../мин	Скорость вращения без нагрузки
	Постоянный ток
	Предупреждение об опасности
	Прочтите и усвойте все инструкции перед работой с устройством, и следуйте всем предупреждениям и инструкциям по безопасности.
	Используйте средства защиты органов слуха.
	Надевайте защитные очки.
	Не подвергайте устройство воздействию дождя или влаги.
CE	Соответствие ЕС




СИМВОЛ	СИГНАЛЬНОЕ СЛОВО	ОБЪЯСНЕНИЕ
	ВНИМАНИЕ Отсутствуют символы.	(Без символа предупреждения об опасности) Указывает на ситуацию, которая может стать причиной возникновения повреждения оборудования или материалов.

6 СИМВОЛЫ РИСКА

Сигнальные слова, указывающие на степень риска, связанную с использованием данного устройства, а также их значения.

СИМВОЛ	СИГНАЛЬНОЕ СЛОВО	ОБЪЯСНЕНИЕ
	ОПАСНОСТЬ Отсутствуют символы.	Указывает на чрезвычайно опасную ситуацию, которая, если ее не предотвратить, может стать причиной смертельного случая или жизненно опасной травмы.
	ПРЕДУПРЕЖДЕНИЕ Отсутствуют символы.	Указывает на возможно опасную ситуацию, которая, если ее не предотвратить, может стать причиной смертельного случая или жизненно опасной травмы.
	ВНИМАНИЕ Отсутствуют символы.	Указывает на возможно опасную ситуацию, которая, если ее не предотвратить, может стать причиной умеренно опасной травмы или травмы средней тяжести.

7 УТИЛИЗАЦИЯ

Символ	Объяснение
	Отдельный сбор отходов. Данное устройство не предназначено для утилизации в числе обычных бытовых отходов. Поэтому, если возникает необходимость в замене устройства или утилизации (когда в его использовании больше нет необходимости), не следует размещать его среди обычных бытовых отходов. Данное устройство должно утилизироваться отдельно.
	Отдельный сбор использованных устройств и упаковки позволит отправить материалы на переработку для повторного применения. Использование переработанных материалов помогает предотвратить загрязнение окружающей среды и снижает требования к исходным материалам.
	По истечении срока годности аккумуляторы необходимо утилизировать с соблюдением определенных мер предосторожности для окружающей среды. Аккумулятор содержит материалы, представляющие опасность как для людей, так и для окружающей среды. В связи с этим необходимо обеспечить удаление и утилизацию данных материалов на специальном оборудовании, предназначенном для переработки литий-ионных аккумуляторов.

8 УСТАНОВКА

8.1. РАСПАКОВКА УСТРОЙСТВА

⚠ ПРЕДУПРЕЖДЕНИЕ

Перед использованием убедитесь в том, что устройство правильно собрано.

⚠ ПРЕДУПРЕЖДЕНИЕ

- Не эксплуатируйте устройство, если его детали имеют повреждения.
- Не эксплуатируйте устройство, если отсутствуют некоторые компоненты.
- Если компоненты повреждены или отсутствуют, обратитесь в сервисный центр.

1. Откройте упаковку.
2. Прочтите руководство пользователя, входящее в комплект поставки.
3. Извлеките все отсоединенные детали из

коробки. Извлеките устройство из коробки.

4. Извлеките устройство из коробки.
5. Утилизируйте коробку и упаковку в соответствии с местными нормативами.

8.2. УСТАНОВКА АККУМУЛЯТОРНОГО БЛОКА

Рисунок 2.

⚠ ПРЕДУПРЕЖДЕНИЕ

- Если аккумулятор или зарядное устройство были повреждены, их необходимо заменить.
- Перед установкой или удалением аккумулятора выключите устройство и подождите, пока двигатель не остановится.
- Прочтите, изучите и соблюдайте требования инструкции по эксплуатации аккумулятора и зарядного устройства.

1. Совместите направляющие выступы на аккумуляторе с пазами в аккумуляторном отсеке.
2. Задвигайте аккумулятор внутрь аккумуляторного отсека, пока он не будет зафиксирован в нужном положении.
3. Фиксация в нужном положении будет сопровождаться хорошо слышимым щелчком.

8.3. СНЯТИЕ АККУМУЛЯТОРНОГО БЛОКА

Рисунок 3.

1. Нажмите и удерживайте кнопку фиксации аккумулятора.
2. Выньте аккумуляторный блок из устройства.

8.4. УСТАНОВКА ШЛИФОВАЛЬНОГО КРУГА

Рисунок 4.

▲ ВНИМАНИЕ

Не используйте с угловой шлифовальной машиной зубчатые диски для работы по дереву. Использование устройства для других целей не рекомендуется и представляет потенциальную опасность.

▲ ПРЕДУПРЕЖДЕНИЕ

Осмотрите новый шлифовальный круг перед его установкой.

- Используйте деревянный молоток, чтобы постучать вокруг шлифовального круга.
- Прислушивайтесь к издаваемым звукам. Места с зазубринами или трещинами издадут другой звук.

Не используйте круг с зазубринами или трещинами. После установки нового шлифовального круга проверьте его вращение без нагрузки в течение 1 минуты, при этом шлифовальный круг нужно направить в безопасную сторону.

1. Нажмите кнопку фиксации шпинделя.
2. Убедитесь, что фаски на нижней части фланца диска входят в зацепление с фасками на шпинделе.
3. Установите шлифовальный круг на шпиндель.
4. Поворачивайте шлифовальный круг по часовой стрелке, пока шпиндель не зафиксируется на своем месте.
5. Наживите зажимную гайку на шпиндель так, чтобы плоская сторона смотрела вверх.
6. Вставьте небольшой выступ зажимной гайки в отверстие круга и затяните гайку вручную.
7. Окончательно затяните зажимную гайку.

i ПРИМЕЧАНИЕ

Чтобы предотвратить повреждение или блокировку шпинделя, дайте двигателю полностью остановиться, прежде чем активировать блокировку шпинделя.

▲ ПРЕДУПРЕЖДЕНИЕ

Установите шлифовальный круг так, чтобы его центр располагался напротив фланца диска. Невыполнение данной рекомендации может привести к повреждению шлифовального круга. Это также может привести к травме, поскольку части круга могут отломаться и вылететь из шлифовальной машины.

8.5. УСТАНОВКА ДОПОЛНИТЕЛЬНОЙ РУКОЯТКИ

Рисунок 5.

▲ ПРЕДУПРЕЖДЕНИЕ

Дополнительная рукоятка должна использоваться для предотвращения контроля и возможных травм.

Дополнительная рукоятка может быть установлена с левой или правой стороны машины.

1. Установите дополнительную рукоятку в необходимое положение.
2. Поверните дополнительную рукоятку по часовой стрелке, чтобы затянуть.

9 ЭКСПЛУАТАЦИЯ

▲ ПРЕДУПРЕЖДЕНИЕ

Всегда надевайте защитные очки.

▲ ПРЕДУПРЕЖДЕНИЕ

Не используйте любые приспособления или аксессуары, не рекомендуемые производителем для данного устройства.

9.1. ЗАПУСК УСТРОЙСТВА

Рисунок 6.

1. Для включения устройства передвиньте вперед выключатель On/off (вкл/выкл).
2. Для фиксации включенного выключателя On/off (вкл/выкл) нажмите на него спереди до фиксации.

9.2. ОСТАНОВКА УСТРОЙСТВА

Рисунок 7.

1. Для выключения электроинструмента отпустите выключатель On/off (вкл/выкл) или, если он зафиксирован,

кратковременно нажмите на выключатель и затем отпустите его.

2. В целях экономии электроэнергии включайте электроинструмент только тогда, когда собираетесь работать с ним.

▲ ПРЕДУПРЕЖДЕНИЕ

Перед использованием осмотрите устройство. Шлифовальная машина должна быть правильно установлена и свободно вращаться. Выполните пробное включение в течение не менее 1 минуты без нагрузки. Не применяйте поврежденные шлифовальные инструменты, не отцентрированные или вибрирующие инструменты. Поврежденные шлифовальные инструменты могут сломаться и нанести травму.

9.3. РЕГУЛИРОВКА ПОЛОЖЕНИЯ ЩИТКА

Рисунок 8.

▲ ПРЕДУПРЕЖДЕНИЕ

Щиток на шлифовальной машине необходимо правильно расположить в зависимости от того, на какой стороне установлена рукоятка

▲ ПРЕДУПРЕЖДЕНИЕ

Установите защитный щиток перед машиной. Если это не выполнить, искры и частицы, отлетающие от шлифовального круга, могут причинить травму пользователю. Установите защитный щиток в требуемое положение.

1. Извлеките аккумуляторный блок.
2. Откройте зажим щитка, потянув зажим наружу, в сторону от шлифовальной машины.
3. Поверните щиток, чтобы установить его в правильное положение.
4. Закройте зажим щитка, установив зажим в исходное положение.

i ПРИМЕЧАНИЕ

Следите за тем, чтобы выступ на щитке попал в паз на крышке подшипника.

9.4. ЭКСПЛУАТАЦИЯ УСТРОЙСТВА

Рисунок 9.

Используйте рекомендуемые для конкретного материала шлифовальные круги. Убедитесь, что минимальная скорость шлифовального круга составляет 6500 об/мин. или больше. Шлифовальный круг подходит для шлифования сварных швов, подготовки свариваемых поверхностей, шлифования конструкционной и нержавеющей стали.

▲ ВНИМАНИЕ

Не используйте устройство без защитного щитка. Использование устройства без защитного щитка приведет к травме пользователя.

▲ ПРЕДУПРЕЖДЕНИЕ

Убедитесь, что все работы проводятся с использованием тисков или зажимов на рабочем столе.

1. Держите шлифовальную машину перед собой обеими руками так, чтобы шлифовальный круг не касался вас и заготовок.
2. Включите шлифовальную машину и доведите число оборотов двигателя до максимального значения.
3. Постепенно опускайте шлифовальную машину, чтобы шлифовальный круг коснулся обрабатываемой поверхности.
4. При работе удерживайте шлифовальную машину под углом от 5° до 15° и перемещайте плавно, без рывков.
5. прилагайте разумный баланс усилий для обеспечения безопасной и устойчивой работы устройства.
6. Отводите шлифовальную машину от обрабатываемой поверхности перед ее выключением.

▲ ПРЕДУПРЕЖДЕНИЕ

Для предотвращения потери контроля и травмирования, работайте с устройством двумя руками и держите одну из них на

дополнительной рукоятке.

i ПРИМЕЧАНИЕ

Если вы удерживаете машину в одной точке слишком долго или удерживаете машину под слишком острым углом, она сделает надрез в заготовке.

i ПРИМЕЧАНИЕ

Чрезмерное давление уменьшит скорость вращения шлифовального круга и приведет к перегрузке двигателя. Для большинства шлифовальных работ достаточно давления, оказываемого весом самого инструмента. Оказывайте небольшое давление при шлифовании неровных краев или незатянутых болтов, когда шлифовальная машина может зацепиться за металлический край.

10 ТЕХНИЧЕСКОЕ ОБСЛУЖИВАНИЕ

⚠ ПРЕДУПРЕЖДЕНИЕ

Перед началом технического обслуживания извлеките аккумуляторный блок.

⚠ ПРЕДУПРЕЖДЕНИЕ

Не используйте сильные растворители или моющие средства для очистки пластмассового корпуса или компонентов.

10.1. ОБЩЕЕ ТЕХНИЧЕСКОЕ ОБСЛУЖИВАНИЕ

- Перед каждым использованием проверяйте устройство на наличие поврежденных, отсутствующих или незакрепленных деталей, таких как винты, гайки, болты и крышки.
- Очистите устройство с помощью сухой ткани. Не используйте растворители.

⚠ ПРЕДУПРЕЖДЕНИЕ

Не допускайте, чтобы тормозная жидкость, бензин, материалы на основе нефти попадали на пластмассовые детали. Химические вещества могут привести к повреждению пластмассовых деталей и сделать устройство непригодным для эксплуатации.

⚠ ВНИМАНИЕ

Используйте только рекомендованные производителем запасные части.

10.2. ЗАМЕНА ЩИТКА

⚠ ПРЕДУПРЕЖДЕНИЕ

Не меняйте или не ослабляйте винт защитного щитка. Невыполнение данной рекомендации может привести к ослаблению щитка во время работы устройства и стать причиной травмы.

После длительного использования щиток может изнашиваться и потребуются его замена. Замена щитка также может потребоваться в случае его повреждения при падении устройства. Замена щитка производится пользователем устройства самостоятельно.

⚠ ПРЕДУПРЕЖДЕНИЕ

Для осуществления устойчивого контроля над инструментом во время работы и предотвращения травматизма, удерживайте устройство двумя руками. Используйте дополнительную рукоять во время работы.

- Извлеките аккумулятор из устройства.
- Нажмите кнопку фиксации шпинделя.
- Открутите и снимите зажимную гайку со шпинделя с помощью гаечного ключа.
- Снимите шлифовальный круг и фланец диска.
- Откройте зажим щитка, потянув зажим наружу, в сторону от шлифовальной машины.
- Извлеките щиток из паза в корпусе.
- Установите новый щиток на упор крышки подшипника.
- Поверните щиток, чтобы установить его в правильное положение.

i ПРИМЕЧАНИЕ

Следите за тем, чтобы выступ на щитке попал в паз на крышке подшипника.

- Установите на место фланец диска, шлифовальный круг и зажимную гайку.
- Окончательно затяните зажимную гайку

10.3. УТИЛИЗАЦИЯ АККУМУЛЯТОРНОГО БЛОКА

⚠ ПРЕДУПРЕЖДЕНИЕ

Не пытайтесь сломать или разобрать аккумуляторную батарею или извлечь какой-либо из ее компонентов. Литий-ионные и никель-кадмиевые батареи должны быть правильно переработаны или утилизированы.

⚠ ПРЕДУПРЕЖДЕНИЕ

Не прикасайтесь к обоим клеммам металлическими предметами и/или частями тела, поскольку это может привести к короткому замыканию аккумуляторной батареи.

⚠ ПРЕДУПРЕЖДЕНИЕ

Держите устройство вдали от детей. Невыполнение данной рекомендации может привести к пожару и/или серьезной травме.

11 ТЕХНИЧЕСКИЕ ХАРАКТЕРИСТИКИ

Номинальное напряжение	24 В
Скорость вращения без нагрузки	7000 об/мин
Вал	14 мм
Диаметр диска	115 мм
Вес (без аккумулятора)	1,6 кг
Уровень звукового давления	L _{pA} =81 дБ (A), K=3 дБ (A)
Уровень звуковой мощности	L _{wA} =92 дБ (A), K=3 дБ (A)
Уровень вибрации	9.079 м/с ² , K=1.5

12 ГАРАНТИЙНЫЕ ОБЯЗАТЕЛЬСТВА

Срок гарантийного обслуживания на инструменты TM GREENWORKS TOOLS составляет: - 2 года (24 месяца) для изделий, используемых владельцами для личных (некоммерческих) нужд; - 1 год (12 месяцев) для всей профессиональной техники серии 82В, а также всех аккумуляторных ручных инструментов серии 24В (шуруповёртов, дрелей, лобзиков, циркулярных пил, гайковертов, фонарей, многофункциональных инструментов, ручных пылесосов, шлифовальных машин и др.), используемых в коммерческих целях и объемах; - 1 год (12 месяцев) для всех аккумуляторных батарей (АКБ), используемых с профессиональными инструментами серии 82В и всеми иными аккумуляторными инструментами, используемыми в коммерческих целях и объемах (если иное не указано в специальном контракте между ООО «ГРИНВОРКСТУЛС» и Покупателем). - 2 года (24 месяца) для аккумуляторных батарей (АКБ), используемых для личных (некоммерческих) нужд. Гарантийный срок исчисляется с даты продажи товара через розничную торговую сеть. Эта дата указана в кассовом чеке или ином документе, подтверждающем факт приобретения инструмента или АКБ. В случае устранения недостатков в течение гарантийного срока, гарантийный срок продлевается на период, в течение которого он не использовался потребителем. Гарантийные обязательства не подлежат передаче третьим лицам.

ОГРАНИЧЕНИЯ. Гарантийное обслуживание покрывает дефекты, связанные с качеством материалов и заводской сборки инструментов TM GREENWORKS TOOLS. Гарантийное обслуживание распространяется на инструменты, проданные на территории РФ начиная с 2015 года, имеющие Гарантийный Талон или товарный чек, позволяющий произвести идентификацию изделия по модели, серийному номеру, коду или дате производства и дате продажи. Гарантия Производителя не распространяется на следующие случаи: 1. Неисправности инструмента, возникшие в результате естественного износа изделия, его узлов, механизмов, а так же принадлежностей, таких как: электрические кабели, ножи и режущие полотна, приводные ремни, фильтры, угольные щетки, зажимные устройства и держатели; 2. Механические повреждения, вызванные нарушением правил эксплуатации или хранения, оговорённых в Инструкции по эксплуатации; 3. Повреждения, возникшие вследствие ненадлежащего использования инструмента (использование не по назначению); 4. Повреждения, появившиеся в результате перегрева, перегрузки, механических воздействий, проникновения в корпус инструмента атмосферных осадков, жидкостей, насекомых или веществ, не являющихся отходами, сопровождающими его применение по назначению (стружка, опилки); 5. Повреждения, возникшие в результате перегрузки инструмента, повлекшей одновременный выход из строя 2-х и более компонентов (ротор и статор, электродвигатель и другие узлы или детали). К безусловным признакам перегрузки изделия относятся, помимо прочих, появление:

цветов побежалости, деформации или оплавления деталей и узлов изделия, потемнения или обугливания изоляции, повреждения проводов электродвигателя под воздействием высокой температуры; 6. Повреждения, возникшие из-за несоблюдения сроков технического обслуживания, указанных в Инструкции по эксплуатации; 7. Повреждения, возникшие из-за несоответствия параметров питающей электросети требованиям к электросети, указанным на инструменте; 8. Повреждения, вызванные очисткой инструментов с использованием химически агрессивных жидкостей; 9. Инструменты, прошедшие обслуживание или ремонт вне авторизованного сервисного центра (АСЦ) GREENWORKS TOOLS; 10. Повреждения, появившиеся в результате самостоятельной модификации или вскрытия инструмента вне АСЦ; 11. Ремонт, произведенный с использованием запчастей, сменных деталей или дополнительных компонентов, которые не поставляются ООО «ГРИНВОРКСТУЛС» или не одобрены к использованию этой компанией, а также на повреждения, появившиеся в результате использования неоригинальных запчастей; **ГАРАНТИЙНОЕ ОБСЛУЖИВАНИЕ.** Для устранения неисправности, возникшей в течение гарантийного срока, Вы можете обратиться в авторизованный сервисный центр (АСЦ) GREENWORKS TOOLS или к официальному дистрибьютору компании, указанному в Инструкции, а также на сайте www.Greenworkstools.ru.

Основанием для предоставления услуги по гарантийному обслуживанию в рамках данных гарантийных обязательств является правильно оформленный гарантийный талон, содержащий информацию об артикуле, серийном номере, дате продажи инструмента, заверенный подписью и печатью Продавца. Если будет установлено, что поломка инструмента связана с нарушением гарантийных условий производителя, то Вам будет предложено произвести платное обслуживание в одном из АСЦ GREENWORKS TOOLS. Настоящие гарантийные обязательства подлежат периодическим обновлениям, чтобы соответствовать новой продукции компании. Копия последней редакции гарантийных обязательств будет доступна на сайте www.greenworkstools.eu и на русскоязычной версии сайта www.greenworkstools.ru.

Официальный Сервисный Партнер TM GREENWORKS TOOLS в России – ООО «Фирма Технопарк»: Адрес: Российская Федерация, г. Москва, улица Гвардейская, дом 3, корпус 1. Горячая линия: 8-800-700-65-25.

13 ДЕКЛАРАЦИЯ СООТВЕТСТВИЯ ЕС

Имя и адрес производителя:Изготовитель: «Чанчжоу Глоуб Ко., Лтд.»

Адрес: 213000, Китайская Народная Республика, провинция Цзянсу, округ Чанчжоу, район Чжунлоу, шоссе Тсинганг, 65. Страна производства: Китай.

Имя и адрес лица, авторизованного для компиляции технического файла :

Имя: Петер Сёдерстрём (Peter Söderström)

Адрес:

Propellergatan 1, 211 15 Malmö, Sweden (Швеция)

Настоящим мы заявляем, что данный продукт

Категория: 24В Угловая шлифовальная машина

Модель: ADG301

Серийный номер: Обратитесь к табличке заводских характеристик устройства

Дата изготовления: Обратитесь к табличке заводских характеристик устройства

- соответствует требуемым положениям Директивы по механическому оборудованию 2006/42/ЕС.
- соответствует требуемым положениям следующих ЕС-директив Директива по электромагнитной совместимости (2014/30/EU); Директива ЕС по ограничению использования опасных веществ 2011/65/EU.

Кроме того, мы заявляем, что следующие (части/пункты) Европейских гармонизированных стандартов используют:

- EN 60745-1, EN60745-2-3, EN55014-1, EN55014-2

Место, дата: 23/12/2017

Подпись:

Тед Ку Хайчао (Ted Qu),

Директор по качеству

Инструмент ручной электрифицированный торговых марок «Greenworks Tools», «Greenworks» соответствует требованиям технических регламентов:

- № ТР ТС 010/2011 «О безопасности машин и оборудования»,
- № ТР ТС 004/2011 «О безопасности низковольтного оборудования»,
- № ТР 020/2011 «Электромагнитная совместимость технических средств».

EAC

Изготовитель: «Чанчжоу Глоуб Ко., Лтд.»

Адрес: 213000, Китайская Народная Республика, провинция Цзянсу, округ Чанчжоу, район Чжунлоу, шоссе Тсинганг, 65.

Страна производства: Китай.

Официальное представительство и импортер в Российской Федерации и странах СНГ: Общество с ограниченной ответственностью «ГРИНВОРКСТУЛС ЕВРАЗИЯ» (краткое название ООО «ГРИНВОРКСТУЛС»)

Адрес: 119049, Российская Федерация, город Москва, Якиманский переулок, д.б.
Телефон: +7-495- 221-8903

ДАННЫЕ О СЕТИ АСЦ ГРИНВОРКС

№п	№	Организация	Город и Адрес	Телефон
1	ООО "Мастер-Класс"	г. Астрахань	414014, Астраханская обл, Астрахань г, Ярославская ул, дом № 34	8(8512)759111
2	ООО "Айсберг-Сервис"	г. Барнаул	656037, г. Барнаул, ул. Северо-Западная д. 54	8(385)2362002
3	ООО "ЦИС"	г. Белгород	308002, Белгородская обл, Белгород г, Б.Хмельницкого пр-кт, дом № 133В	8(4722) 31-82-48, 34-61-29
4	ИП Гринев А.А.	г. Брянск	241019, Брянская обл, Брянск г, Красноармейская ул, дом № 93А	8(953)2815829
5	ООО Интертулс - ДВ- СЦ Молоток	г. Владивосток	690016, Приморский край, г. Владивосток, ул. Борисенко, дом № 34.	8 (423) 2637502
6	ИП Верстин В.Ф.	г. Владимир	600022, Владимирская обл, Владимир г, Ленина пр-кт, дом № 44	8 (4922) 38-67-55
7	ООО «СК Славяне»	г. Волгоград	400107, г.Волгоград, ул.Рионская, д.8А	8(8442) 364050
8	ООО «СК Славяне»	г. Волжский	404130, Волгоградская обл. г. Волжский, пр. им. Ленина 308М оф. 1	8(909) 3910251
9	ИП Семенов А.Ю.	г. Воронеж	394026, Воронежская обл, Воронеж г, Текстильщиков ул, дом № 2, корпус "з"	8 (473)2619635
10	ИП Русин А.А.	г. Воронеж	394026, Воронежская обл, Воронеж г, Беговая ул, дом № 205, оф.209	8(473) 333-03-31
11	ИП Салахов	г. Екатеринбург	620026, г.Екатеринбург, ул. Р.Люксембург, 67А	8(343)2519494
12	ООО "Арсенал"	г. Железногорск	Курская область г. Железногорск, ул. Дмитрова 26	8(960)6841001
13	ИП Васильев А.С.	г. Иркутск	664003, Иркутская обл, Иркутск г, Киевская ул, дом № 34А	8(908)6610538
14	ООО «Сервис Тех Центр»	г. Казань	420136, ул.Маршала Чуйкова, д.25, пом.1002	(843)5254415, моб. 89179133570
15	ООО "Красное Колесо"	г. Калининград	236008,г.Калининград,ул.Достоевского,д 21	8(929)1661107
16	ИП Обухова	г. Краснодар	353217 Краснодарский край, Динской	8 (861) 2728888

	Марина Сергеевна		район пос. Южный ул. Северная д. 8А	
17	ИП Конарев В.А.	г. Краснодар	350910, Краснодарский край, Краснодар г, Новый пер, дом № 23	8(918) 193 84 48
18	ООО СЦ "База"	г. Красноярск	660056, г.Красноярск, ул. Березина, д.1, территория Троллейбусного Депо	8(391) 2235006
19	ИП Кухарчук Т.П.	г. Комсомольск-на-Амуре	681005, Хабаровский край, Комсомольск-на-Амуре г, Павловского ул, дом № 3	8 (4217) 31-80-00
20	ИП Куракин М.Н.	г. Кемерово	г.Кемерово, ул.Двужильного 7к2ст1 рынок «Привоз»	8 (3842) 901400
21	ООО "СЦ КВЭЛ"	г. Кемерово	650066, г. Кемерово, пр-т Октябрьский, 20/1	(3842)350480, 358319
22	ООО "Дядько"	г. Курск	305003 г. Курск, ул. Александра Невского 13 В-2	8 904 520 87 27
23	ООО "СЦ КВЭЛ"	г. Ленинск-Кузнецкий	652507, г. Ленинск-Кузнецкий, ул. Шевцовой, 1	(38456) 71281
24	ООО "Фирма Технопарк"	г. Москва	121471, Москва, ул. Гвардейская д 3,к 1	8(8007)006525
25	ИП Силин Ю.В.	г. Москва	Москва, Севанская ул, дом № 54	8 (985)2566520
26	ИП Овод С.П.	г. Магнитогорск	455034, Челябинская обл., Магнитогорск г, Зеленый лог ул, дом № 56	8(351)9404412
27	ИП Царева Н.П.	г. Мурманск	183031, Мурманская обл, Мурманск г, Свердлова ул, дом № 9 Б	8 (953)300-1932
28	ИП Кондратьев Владимир Леонидович	г. Нижний Новгород	603074, Нижний Новгород г, Сормовское ш, дом № 1 «Б», оф.1 институт и метро Буревестник	8 (831) 257-79-54 8 908 16 70 249
29	ИП Куракин М.Н.	г. Новосибирск	630024 Новосибирская обл. г. Новосибирск ул. Ватутина дом 44/1 корп.19	8(383) 3990109
30	ООО «ЛИСКО центр»	г. Новосибирск	630032, Новосибирская обл, Новосибирск г, Станционная ул, дом № 28, корпус 3	7 (913) 916-84-95
31	ООО "СЦ КВЭЛ"	г. Новокузнецк	654005, г. Новокузнецк, просп. Строителей, 54	(3843)200347
32	ИП Задорожная К.В.	г. Омск	644022, Омская обл., Омск г, Сакена Сейфуллина, дом № 40	8(3812) 502060
33	ООО "Арсенал"	г. Орёл	302004, г. Орел ул. 1-я Курская д.83	8 (4862) 54-12-12 доб 132, 8-960-650-30-00
34	ООО "Арсенал"	г. Орёл	302029, г. Орел Московское шоссе д.1266	8(4862) 200758, 8(962)4829666
35	ООО «Территория сервиса»	г. Пермь	614064, Пермь, Чкалова, 7Е офис 102	8 (342)2594479
36	ООО "Куб"	г. Пермь	614064, Пермь г, Героев Хасана ул, дом № 55	8 (342)2020490
37	ООО «Электра»	г. Пятигорск	357500, Ставропольский край . г.Пятигорск . проезд Суворовский , 1.А	+7 (8793) 382757
38	ООО "С-ФК"	г. Рязань	390000, Рязань, ул. Садовая, д.33	8(4912) 282016, 923472
39	ИП Холод	г. Ростов на Дону	344010, Ростов-на-Дону г., Нансена ул., 140	8(863) 2790305
40	ООО "Электра"	г. Санкт Петербург	190013, г. Санкт-Петербург, , Заставская ул. Д. 30	8(812)7403587
41	ООО "Интер Электро"	г. Самара	443052, Самарская обл, Самара г, Псковская, дом № 25	8(846) 9552414
42	ИП Колоколов Дмитрий Владимирович	г. Самара	443058, г. Самара, Физкультурная, дом № 17, 1этаж	8(846)9905446
43	ИП Никитина Н.В.	г. Саратов	410015, Саратовская обл, Саратов г, Пензенская ул, дом № 4	8 (8452)541418
44	ООО "Профинструмент"	г. Северодвинск	164500, Архангельская обл, Северодвинск г, Никольская ул, дом № 7	8(911) 6721770
45	ИП Романов Р.А.	г. Тула	300005 ,г.Тула , ул. Павшинский мост , д 2,	(4872)790190, моб. +79807229253

46	ООО "Технодок"	г.Тюмень	625048, Тюмень, ул. Салтыкова-Щедрина, 58/2:	83 452 215 669
47	ИП Вологжин Григорий Сергеевич	г. Уфа	450022, Уфа г, Менделеева ул, дом № 153	8(347) 279-90-70
48	ИП Захаров Игорь Анатольевич	г. Чебоксары	428020, Чувашская Республика, Чебоксары г, Хевешская ул, дом № 5, корпус 1	(8352) 63-97-50
49	ИП Апалькова Д.П.	г. Челябинск	454138, Челябинская область, г. Челябинск, ул. Молодогвардейцев, дом № 7	8(351) 267-50-01
50	ООО Ламед	г Алматы Казахстан	Алматы қ., Березовский көш. 3А, 050060	8 (727) 244-64-46 8(727) 293-34-53
51	СП "Сканлинк"- ООО	г. Минск	220019, Республика Беларусь, г. Минск, пер. Монтажников 4-й, дом № 5-16	8(017) 234-99-99

Импортер в РБ: **Совместное предприятие СКАНЛИНК-ООО**

г. Минск, 4-ый пер. Монтажников д. 5-16

т. 234-99-99 факс 238-04-04 opt@scanlink.by

Запрещается выбрасывать электроинструмент вместе с бытовыми отходами!

Электроинструмент, отслуживший свой срок и не подлежащий восстановлению, должен утилизироваться согласно нормам, действующим в стране эксплуатации.

В других обстоятельствах:

- не выбрасывайте электроинструмент вместе с бытовым мусором;
- рекомендуется обращаться в специализированные пункты вторичной переработки сырья.

Дата производства указана на этикетке устройства в формате: Месяц / Число / Год.

ВНИМАНИЕ!!!

В случае прекращения электроснабжения либо при отключении инструмента от электросети снимите фиксацию (блокировку) выключателя и переведите его в положение «Выключено» для исключения дальнейшего самопроизвольного включения инструмента.